

Укус клеща-2026. Полнейшая инструкция для врача и памятки для пациентов

Эндемичные по клещевому энцефалиту регионы России в 2026 году

Активность клещей в России обычно начинается в третьей декаде марта, когда температура воздуха устанавливается на отметке +5°C. Но сроки обычно варьируются по регионам. Пик активности клещей, как правило, приходится на период с конца мая до середины июня, однако в каждом субъекте Российской Федерации он также варьируется.

В 2026 году во многие регионы России весна пришла рано, а толстый снежный покров не дал почве промёрзнуть и надёжно укрыл убежища клещей. В результате с 1 января по 11 марта 2026 года в 19 регионах РФ в травмпункты уже обратилось около 100 человек, пострадавших от укусов клещей. Это в 1,5 раза меньше, чем в 2025 году. Почти половина случаев зафиксирована в Краснодарском крае и Республике Крым. На юге России, в том числе, орудуют агрессивные клещи рода *Nyalomma* («зебры»). Они не ждут в засаде, а преследуют жертву и переносят конго-крымскую геморрагическую лихорадку. Из-за глобального потепления и миграции птиц ареал клещей-мутантов может расширяться.

Ежегодно Роспотребнадзор составляет документ, в котором прописаны эндемичные по клещевому энцефалиту регионы России. В этом году в список вошли 49 регионов. В группу высокого эпидемиологического риска на основе анализа заболеваемости клещевым энцефалитом включены 17 субъектов. Список был обновлен на основании официального письма Роспотребнадзора от 2 февраля 2026 года.



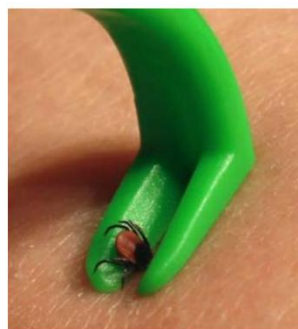
Как извлечь клеща

После возвращения с прогулки проведите тщательный осмотр всего тела. Особое внимание уделите волосистой части головы, заушной области, складкам тела. В случае присасывания клеща его аккуратно удаляют пинцетом, клещедером или нитью.

В разных источниках безопасный период (когда риск инфицирования минимальный) колеблется от 24 до 36 часов.

Важно как можно быстрее извлечь клеща, чтобы снизить вероятность заражения. Для этого лучше обратиться в ближайшее медучреждение. Если такой возможности нет, необходимо самостоятельно удалить присосавшегося клеща, соблюдая рекомендации:

- наденьте резиновые перчатки;
- оберните нить вокруг впившейся части клеща, завяжите узелок и осторожно, потягивая концы нити кверху и в стороны, вытяните его. Вместо нитки можно использовать специальный пинцет, которым следует захватить клеща и выкручивающим движением удалить его;



- место присасывания обработайте любым дезинфицирующим средством (70% спирт, 5% йод);
- после извлечения клеща тщательно вымойте руки с мылом.

Нельзя: брать клеща голыми руками, тащить за брюшко, резко дергать при вытаскивании, выковыривать острыми предметами, прижигать, смазывать маслом, керосином, бензином, лаком.

После удаления клеща в течение месяца необходимо следить за состоянием своего здоровья. При повышении температуры или появлении головной боли, слабости, высыпаний на коже необходимо немедленно обратиться к врачу, сообщив о факте присасывания клеща и полученной ранее медицинской помощи.

Надо ли относить клеща в лабораторию

Согласно отечественным рекомендациям (СанПиН 3.3686-21), в случае присасывания клеща необходимо обратиться в травмпункт или поликлинику, где его удалят. Если вы удаляли клеща в домашних условиях, то поместите его в герметичную емкость с небольшим кусочком чуть влажной ваты или салфетки. Банку с клещом храните в холодильнике, если нет возможности ее отвезти в лабораторию сразу после удаления.

Обязательно отвезите членистоногое на исследование в ФГУЗ «Центр гигиены и эпидемиологии» или другие лаборатории в вашем регионе, проводящие такие исследования. Если результат будет положительным, вам необходимо соответствующее лечение.

При невозможности отправки клеща в лабораторию, его следует сжечь, смыть в унитаз или залить кипятком.

Однако эксперты трех авторитетных медицинских сообществ — Американского общества инфекционистов, Американской академии неврологии и Американского колледжа ревматологии (IDSA/AAN/ACR) пришли к выводу, что иксодовых клещей не стоит проверять на *Borrelia burgdorferi*, так как по результатам нельзя точно определить, заболел ли пациент.

Необходимо учитывать другие факторы:

- длительность присасывания, чем этот период короче - тем ниже риск заражения;
- регион присасывания (эндемичный или нет);

- индивидуальное состояние организма.

Если клеща удалили в течение 24 часов от момента присасывания, то риск заболеть значительно снижается.

Кому необходимо принимать антибиотики для профилактики лайм-боррелиоза

Применение антибактериальных препаратов в первые 72 часа от момента присасывания клеща достоверно уменьшают риск развития болезни Лайма. Условие назначения антибиотиков — укус высокого риска. Его критерии — клещ рода *Ixodes spp.*, укус произошел в высокоэндемичной зоне, время прикрепления клеща более 36 часов. Схема профилактики для взрослых — однократный пероральный прием Доксициклина в дозе 200 мг.

Детям: 30 мая 2019 года CDC обновили информацию по профилактике Лайм-боррелиоза для детей младше 8 лет. Прием Доксициклина разрешен с любого возраста в дозировке 4,4 мг/кг (для детей весом менее 45 кг).



Специфическая профилактика клещевого вирусного энцефалита

По СанПиН 3.3686-21, раздел XX, экстренная профилактика показана в случае обнаружения антигена вируса клещевого энцефалита (КЭ) методом иммуноферментного анализа (ИФА) и/или выявления РНК вируса КЭ методом полимеразной цепной реакции (ПЦР). Исследование проводится:

- непривитым против КЭ;
- получившим неполный курс вакцинации;
- имеющим дефекты в вакцинальном курсе;
- не имеющим документального подтверждения о профилактических прививках.

Лицам до 18 лет, не привитым против вируса КЭ, следует проводить иммуноглобулинопрофилактику без учета результатов исследования клеща. Экстренная профилактика противоклещевым иммуноглобулином должна проводиться в течение 72 часов после присасывания клеща.

Имуноглобулинопрофилактику проводят в медицинских организациях, определяемых органами управления здравоохранением муниципальных образований.

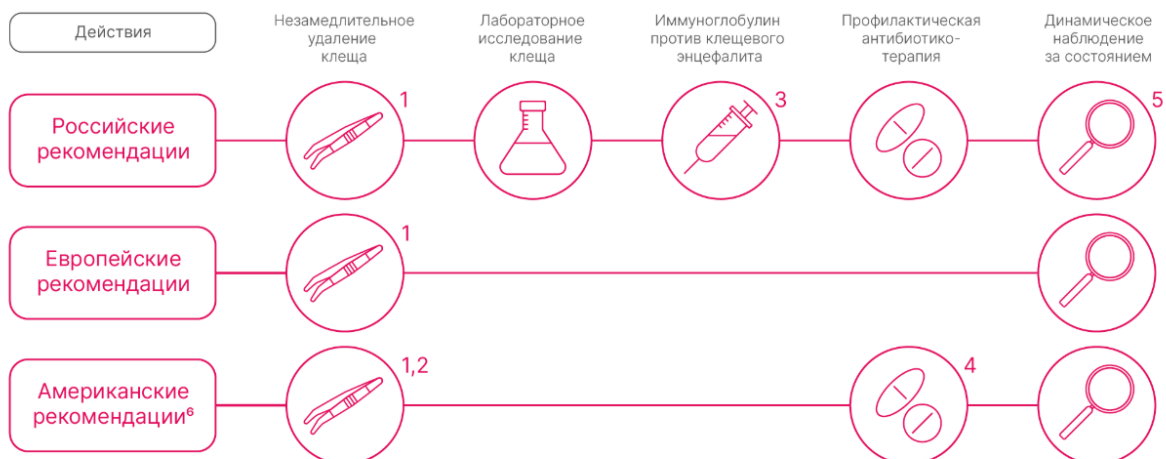
P.S. Введение иммуноглобулина – сомнительный метод профилактики КЭ. В развитых странах он не используется. Более надежным методом является вакцинация.

Вид вакцинации	Первичная вакцинация		Первая ревакцинация	Последующие ревакцинации
	Первая	Вторая		
Плановая	0 день вакцинации	Через 1-7 мес. после первой вакцинации	Через 12 мес. после второй вакцинации	Каждые 3 года
Экстренная		Через 2 недели после первой вакцинации		
Доза для лиц от 16 лет и старше	0,5 мл	0,5 мл	0,5 мл	0,5 мл
Доза для детей от 1 года до 16 лет	0,25 мл	0,25 мл	0,25 мл	0,25 мл

Памятка. Что делать после укуса клеща

ЧТО ДЕЛАТЬ ПОСЛЕ УКУСА КЛЕЩА?

Коллективный иммунитет × НАСКИ × СЕЧЕНОВСКИЙ УНИВЕРСИТЕТ



СВОЕВРЕМЕННАЯ ВАКЦИНАЦИЯ — ЛУЧШАЯ ЗАЩИТА ОТ КЛЕЩЕВОГО ЭНЦЕФАЛИТА!

¹ При удалении клеща не следует использовать масло, бензин, спирт, керосин. После извлечения клеща обработайте ранку антисептиком.

² Если никак не удалось удалить ротовой аппарат клеща, можно оставить его в ране.

³ В течение 72 часов после присасывания клеща непривитым лицам при положительном результате его анализа на вирус клещевого энцефалита. Детям в эндемичных регионах — без учета результатов исследования клеща.

⁴ Только против болезни Лайма при наличии факторов высокого риска инфицирования.

⁵ В течение месяца.

⁶ В США нет клещевого энцефалита, но есть другие инфекции, переносимые клещами.